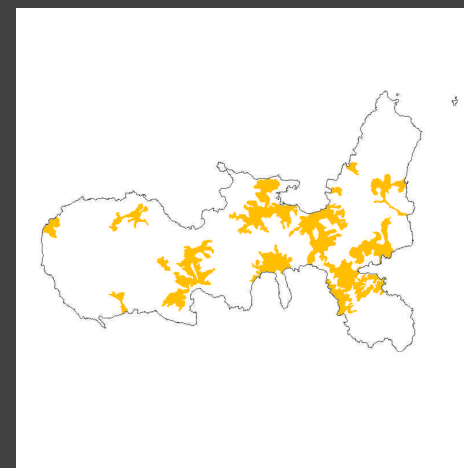
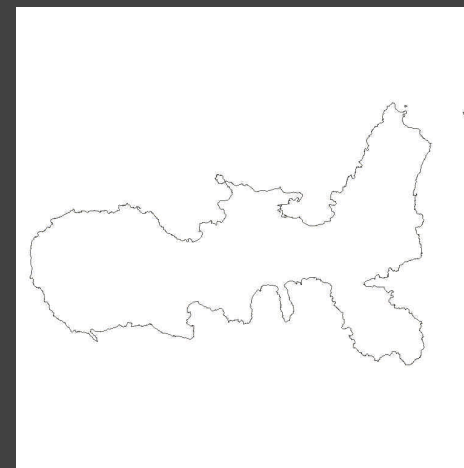


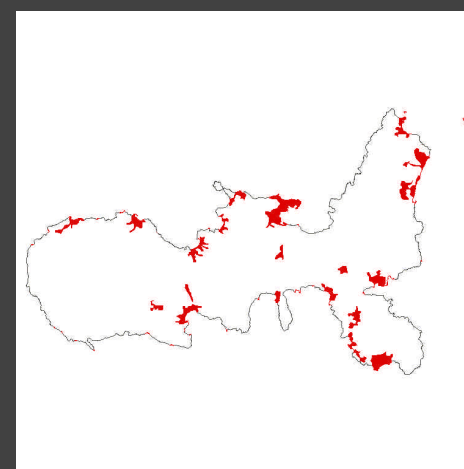
Formazioni forestali



Colture agrarie miste



Colture agrarie specializzate



1 Insediamenti



Attrezzature
turistico-ricettive

Costa rocciosa del
Golfo di Procchio

Viale urbano alberato
con *Pino domestico*

Espansioni insediative
recenti di mezza costa

Versanti collinari
boscati

Castagneti
da frutto

Versanti boscati
a prevalenza di
conifere (pinete)

Valli principali
con centri abitati

Costa
rocciosa

Affioramenti
rocciosi
di crinale

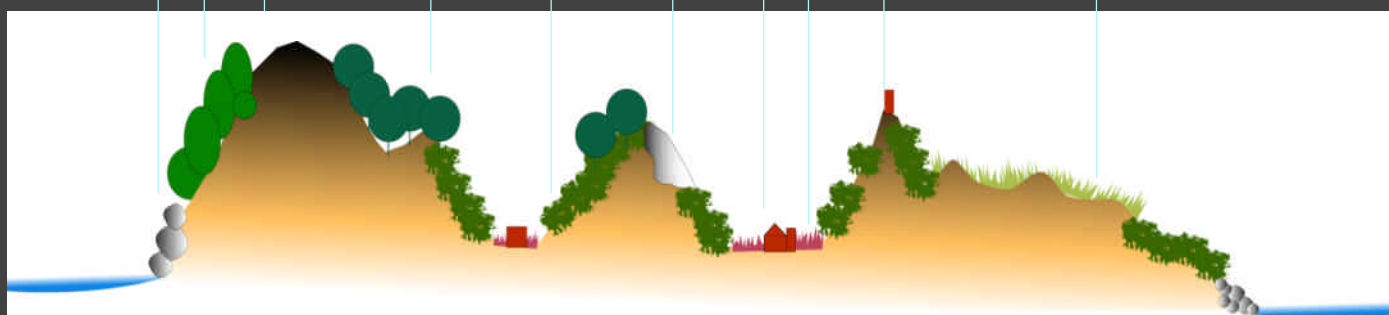
Macchia
mediterranea

Cave
di inerti

Vigneti

Complessi
architettonici
di valore storico
testimoniale

Pascoli



L'isola d'Elba, terza isola italiana per estensione, vicina al promontorio di Piombino, fa parte del Parco dell'Arcipelago Toscano con circa la metà del territorio protetto. Presenta una morfologia molto varia, con argille e calcari nella piana centrale, stratificazioni metallifere e marmi nei rilievi orientali, granitica ad ovest col monte Capanne, che rappresenta la vetta dell'arcipelago toscano. I boschi caratterizzano il mosaico paesistico in modo deciso (si vedano gli schemi cartografici a destra). Sono dominanti le leccete e i boschi di sclerofille sempreverdi, ma risultano rappresentate in modo significativo anche le pinete di specie indigene. Le formazioni di macchia mediterranea, gli arbusteti di mirto, lentisco, fillirea, corbezzolo ed erica arborea, danno luogo ad un paesaggio ricco e diversificato. Nel versante nord-ovest la macchia mediterranea sale ai paesi di Marciana e Poggio, circondati da castagneti e lecci, diradandosi sul crinale del monte Capanne; la linea di costa a strapiombo sul mare con lastroni di granito e gariga, fiancheggia la strada costiera panoramica sulla Corsica. Scendendo a sud, la vegetazione è più rada, anche per i numerosi e ripetuti incendi e la linea di costa diviene più morbida, fino alle spiagge di Cavoli e Fetovaia. Il versante sud, con le spiagge di Marina di Campo, Lacona e Lido di Capoliveri è la parte più urbanizzata.

La diffusione di **strutture ricettive** e **complessi residenziali turistici** di diverso genere ha registrato forti incrementi negli ultimi venti anni,

alterando profondamente i caratteri rurali del paesaggio, con particolare intensità nella piana di Marina di Campo sul versante di Capoliveri.

Il promontorio di sud-est di Monte Calamita conserva un contesto paesaggistico di grande suggestione, con la presenza di siti estrattivi e resti delle relative strutture colonizzate dalla vegetazione spontanea.

La costa orientale con l'ampia baia di Porto Azzurro ai piedi del versante coltivato, con il borgo dominato da Forte San Giacomo, è connotata da una significativa varietà litologica, evidente nei colori dei versanti meno vegetati e delle spiagge risalendo verso nord in un vero museo geologico naturale, con la presenza dell'ilvaite, minerale unico al mondo. Dal paesaggio lunare delle miniere ai boschi di leccio verso Cavo, alla ricchezza storica dei borghi minerari più antichi, dei versanti terrazzati e coltivati, del rapporto col mare dominato dal castello di Volterraio.

Portoferraio è il capoluogo ed il principale porto di collegamento con la costa; alle condizioni di **elevata antropizzazione** del paesaggio sono associate **particolarità paesaggistiche** (Ghiaie, Capo Bianco) che caratterizzano il versante nord di Capo Enfolo, Biodola e Procchio. Le colture agrarie, rappresentate in modo significativo esclusivamente da quelle di tipo misto, non sono indenni dalle dinamiche involutive contemporanee, che vedono il turismo e i relativi insediamenti protagonisti dell'economia trainante.

Caratteri strutturali identificativi del paesaggio



1. Significativi caratteri di naturalità qualificano la linea di costa verso Fonza, mentre la baia di Marina di Campo presenta caratteri alterati dall'urbanizzazione diffusa (Campo nell'Elba)
2. La linea di costa è fortemente contraddistinta da spettacolari caratteri geomorfologici e cromatici (Portoferraio)
3. Le strutture portuali di Marciana Marina convivono con una stretta lingua di spiaggia utilizzata per la balneazione (Marciana Marina)
4. Vigneti ed oliveti caratterizzano i versanti che salgono a Sant'Ilario, spesso terrazzati, rappresentando un significativo fattore di diversità nel paesaggio della macchia mediterranea (Campo nell'Elba)
5. Il borgo storico di Marciana, immersa nella macchia mediterranea e protetta dall'imponenza del Monte Perone, costituisce un'importante emergenza paesistica culturale (Marciana Marina)
6. L'ampia piana urbanizzata di Marina di Campo, percepita da numerose visuali panoramiche, rappresenta un elemento di forte impatto visuale e di alterazione strutturale del paesaggio a matrice rurale (Campo nell'Elba)
7. In prossimità del paese di Procchio la vegetazione della macchia mediterranea che caratterizza il versante settentrionale dell'isola, si protende densa e compatta all'interno dell'edificato ricomponendo la frammentazione dell'attività edilizia (Marciana Marina)

geomorfologia
foto 1, 2

idrografia naturale

idrografia antropica
foto 3

mosaico forestale

mosaico agrario
foto 4

insediamento storico
foto 5

insediamento moderno e contemporaneo
foto 6, 7

reti ed impianti viari e tecnologici

alterazioni paesistiche puntuali profonde

alterazioni paesistiche indotte

emergenze paesistiche
foto 5

Caratteri strutturali ordinari del paesaggio



1. La roccia affiorante, con modeste formazioni di vegetazione ricostruttrice della macchia mediterranea, caratterizzano il versante orientale tra Rio Marina e Cavo (Rio Marina)
2. Lo scoglio alberato dell'isola della Paolina è un riferimento delle attività natatoria e nautica del golfo di Procchio (Marciana Marina)
3. Le pendici più alte del Monte Perone sono completamente occupate da rimboschimenti di conifere (Marciana Marina)
4. Sui versanti verso il mare permangono testimonianze delle attività agricole tradizionali (Campo nell'Elba)
5. L'insediamento storico di Poggio domina l'altura con caratteri di borgo montano (Marciana Marina)
6. I nuclei urbani costieri sono spesso caratterizzati da nuove espansioni residenziali turistiche (Porto Azzurro)
7. Il porto di Marciana Marina è attrezzato con banchine e moli di attracco per nautica da diporto (Marciana Marina)
8. Gli insediamenti produttivi concentrati in località La Pila, trasformano l'immediato entroterra con effetti di squilibrio e alterazione dei caratteri vegetazionali e morfologici del paesaggio (Campo nell'Elba)
9. L'attività estrattiva, che costituisce una componente storica dell'economia elbana, rappresenta una problematica di forte impatto paesaggistico: cava di Colle Reciso (Portoferraio)
10. La Torre di San Giovanni, per la sua posizione geografica, costituisce una emergenza paesistica di tipo storico- culturale (Marciana Marina)

geomorfologia
foto 1, 2

idrografia naturale

idrografia antropica

mosaico forestale
foto 3

mosaico agrario
foto 4

insediamento storico
foto 5

insediamento moderno e contemporaneo
foto 6, 7, 8

reti ed impianti viari e tecnologici

alterazioni paesistiche puntuali profonde
foto 9

alterazioni paesistiche indotte

emergenze paesistiche
foto 10