



Aprile 2015

Analisi del movimento turistico per nazionalità e risorsa

“Chi va dove”

In questo rapporto si analizza il movimento turistico delle strutture ricettive per nazionalità e risorsa, nel 2014 (rispetto all'anno precedente) e nel lungo periodo (2005-2014), allo scopo di evidenziare quali sono le principali provenienze che soggiornano in Toscana, in che risorsa turistica si recano, e se ci sono stati cambiamenti in dieci anni.

Nel seguito vengono presentati i principali risultati :

- *Nel 2014 rispetto al 2013 si è registrato un incremento dei turisti italiani e un lieve decremento dei turisti stranieri;*
- *Le provenienze che hanno registrato una variazione positiva maggiore, tra le dieci più importanti nell'anno 2014, sono state: la Cina, la Spagna, la Francia; variazioni negative il Belgio, la Russia (quest'ultima forse a causa degli ultimi eventi politici in cui è stata coinvolta), i Paesi Bassi, la Germania; tra le nazioni di minore rilevanza, per numero di presenze: l'Ucraina, per le stesse ragioni della Russia, e il Giappone.*
- *Le nazioni di maggiore rilevanza per numero di presenze nel 2014 sono le stesse di dieci anni fa;*
- *Nel lungo periodo (2005-2014) si evidenzia la forte espansione quantitativa del movimento turistico nel suo complesso derivante dall'incremento dell'affluenza straniera in Toscana;*
- *Le presenze straniere dopo dieci anni sono ancora molto concentrate su poche nazionalità;*
- *Le presenze della Cina e della Russia sono più che triplicate in dieci anni;*
- *Le presenze del Brasile, l'Ucraina e India, nel decennio 2005-2014 sono cresciute maggiormente, pur essendo nazioni di minore importanza per numero di presenze.*
- *I turisti provenienti da aree geografiche più lontane preferiscono le località d'arte: il Giappone, i paesi asiatici, i paesi del Centro-Sud America, gli Stati Uniti d'America, il Canada, l'Oceania.*
- *I toscani, i tedeschi, gli svizzeri risultano prevalentemente attratti dalla risorsa balneare.*
- *In conclusione: aumentano nel tempo i clienti stranieri, ma le provenienze e le risorse turistiche scelte da queste provenienze risultano molto stabili.*

1. Cosa è cambiato rispetto allo scorso anno.

Nell'anno 2014 si sono registrate 43 milioni e 500 mila presenze¹ (pari a +1,10% rispetto all'anno precedente) questo risultato è dato dall' incremento delle presenze italiane (+2,42%) e una lieve flessione delle presenze straniere (- 0,01%).

Le nazioni straniere che nel 2014 e nel 2013 sono più importanti per numero di presenze sono: Germania, Stati Uniti d'America, Paesi Bassi, Francia, Regno Unito e Svizzera (incluso Liechtenstein); nella tabella 1 si può osservare il loro peso, nei due anni, rispetto al totale degli stranieri. Le presenze delle prime sei nazioni rappresentano più della metà del movimento totale (56%) in tutti e due gli anni analizzati.

Tabella 1 – Prime sei nazionalità per presenze totali (% sul totale stranieri) anni 2013-2014

Nazionalità	% su TOT STRANIERI 2014	% cumulata su TOT STRANIERI 2014	% su TOT STRANIERI 2013	% cumulata su TOT STRANIERI 2013
Germania	18,1	18,1	18,5	18,5
Stati Uniti d'America	10,0	28,0	9,8	28,3
Paesi Bassi	8,6	36,6	9,0	37,4
Francia	7,6	44,2	7,2	44,6
Regno Unito	6,3	50,5	6,2	50,8
Svizzera (incluso Liechtenstein)	5,6	56,1	5,7	56,5

Fonte: Elaborazione su dati provvisori della rilevazione Istat del movimento dei clienti negli esercizi ricettivi.

In termini di variazioni percentuali rispetto al 2013 (tabella 3) si rileva che : tra i clienti connazionali i toscani nel 2014 hanno registrato un lieve incremento che risulta comunque inferiore a quello proveniente dalle altre regioni italiane (rispettivamente 0,46% e 3,08%). Tra le prime dieci nazionalità per numero di presenze, nell'anno 2014, variazioni positive maggiori sono state registrate dalla Cina (+17,86%, +119.700 presenze), dalla Spagna (9,82%, +62.180 presenze), dalla Francia (5,19%, +87.000 presenze); tra le nazioni di minore importanza le variazioni positive maggiori sono state registrate dalla Corea del Sud (+26,36%, +32.200 presenze), dalla Bulgaria (20,88%, più di +10.000 presenze). Le provenienze che hanno registrato una variazione negativa maggiore, tra le dieci più importanti, sono state: il Belgio (-10,56%, -80.300 presenze), la Russia (-7,48%, -53.800), quest'ultima forse a causa degli ultimi eventi politici in cui è stata coinvolta, i Paesi Bassi (-4,80%, -101.300 presenze), la Germania (-2,49%, -107.600 presenze); tra le nazioni di minore rilevanza, per numero di presenze, le variazioni negative maggiori sono quelle dell'Ucraina (-18,64% -20.000 presenze), per gli eventi politici in cui è stata coinvolta con la Russia, il Giappone (-12,19%, quasi -68.000 presenze).

¹ Fonte: Elaborazione su dati provvisori della rilevazione Istat del movimento dei clienti negli esercizi ricettivi.

Si precisa che nel 2014 l'82% delle strutture ricettive toscane hanno inviato il movimento mensile; si ha quindi per il 2014 il 18% di strutture inadempienti. Tuttavia dal 2011 tale percentuale è aumentata dal 13% al 18%

Tabella 2 – Movimento turistico nelle strutture ricettive per provenienza e tipologia di risorsa turistica anno 2014

NAZIONALITA'	TIPOLOGIA DI RISORSA TURISTICA													
	Arte/Affari		Altro interesse		Termale		Campagna/Collina		Montagna		Balneare		Totale	
	Arrivi	Presenze	Arrivi	Presenze	Arrivi	Presenze	Arrivi	Presenze	Arrivi	Presenze	Arrivi	Presenze	Arrivi	Presenze
Totale Generale	6.431.607	16.700.502	899.901	2.750.915	1.229.932	3.734.360	783.659	3.245.059	274.169	911.685	2.889.482	16.170.570	12.508.750	43.513.091
Totale italiani	2.241.523	5.626.690	324.754	855.498	590.276	1.755.689	345.359	923.343	174.276	537.049	1.953.516	10.479.380	5.629.704	20.177.649
di cui:														
Non Toscana	2.025.938	4.815.533	280.497	727.527	502.331	1.517.217	266.353	731.689	114.289	329.647	1.375.016	7.057.387	4564424	15179000
Toscana	215.585	811.157	44.257	127.971	87.945	238.472	79.006	191.654	59.987	207.402	578.500	3.421.993	1065280	4998649
Totale stranieri	4.190.084	11.073.812	575.147	1.895.417	639.656	1.978.671	438.300	2.321.716	99.893	374.636	935.966	5.691.190	6.879.046	23.335.442
di cui:														
Germania	282.699	953.943	46.674	265.016	64.561	327.731	77.474	520.719	13.213	77.938	307.455	2.072.550	792.076	4.217.897
Stati Uniti d'America	675.184	1.797.462	28.413	96.648	47.385	134.291	43.215	189.445	5.532	23.587	25.274	79.876	825.003	2.321.309
Paesi Bassi	112.977	418.564	35.267	282.455	32.116	175.243	55.255	427.643	6.558	42.102	81.734	661.655	323.907	2.007.662
Francia	317.990	857.672	37.231	152.855	70.521	184.566	37.096	176.303	5.248	27.079	87.021	365.936	555.107	1.764.411
Regno Unito	273.457	811.126	19.831	98.917	33.793	152.858	32.177	169.463	5.888	32.753	37.972	197.222	403.118	1.462.339
Svizzera (incluso Liechtenstein)	92.080	264.982	8.474	32.402	13.181	42.367	17.153	80.230	2.869	11.637	130.746	884.925	264.503	1.316.543
Cina (incluso Hong Kong)	307.829	491.410	137.017	161.674	59.649	70.082	17.204	21.250	33.245	38.027	3.415	7.593	558.359	790.036
Spagna	199.064	485.094	43.383	84.648	21.585	50.104	8.825	36.165	2.021	6.879	8.170	32.759	283.048	695.649
Belgio	74.711	267.032	10.475	70.047	17.401	80.435	19.096	129.067	2.843	16.731	19.859	117.162	144.385	680.474
Russia	118.404	304.747	5.918	16.037	58.589	125.311	7.539	22.125	1.084	3.294	29.529	194.096	221.063	665.610
Altre nazioni	110.979	339.949	7.436	55.619	11.022	55.897	7.212	31.856	1.426	11.321	20.608	133.505	158.683	628.147
Austria	51.750	159.588	7.477	29.511	14.707	51.599	12.339	63.823	2.296	10.242	37.687	207.463	126.256	522.226
Giappone	204.676	409.308	39.865	68.717	1.373	3.000	1.542	3.909	194	494	1.252	3.895	248.902	489.323
Polonia	50.172	146.109	10.583	44.699	34.696	66.765	10.666	55.068	2.889	11.451	19.310	122.732	128.316	446.824
Brasile	153.344	370.101	13.967	28.992	3.019	8.756	5.312	18.142	506	1.149	4.064	14.318	180.212	441.458
Canada	106.708	304.983	7.878	27.957	7.363	21.887	8.672	40.945	1.162	4.682	5.928	20.660	137.711	421.114
Australia	126.509	336.893	10.099	24.953	5.580	12.536	5.907	24.592	641	2.508	4.093	15.816	152.829	417.298
Danimarca	35.340	132.090	5.943	45.269	11.004	62.046	9.032	60.688	2.395	15.336	11.318	74.612	75.032	390.041
Altri Paesi dell'Asia	145.976	300.592	20.560	37.226	10.815	25.311	4.464	10.988	1.102	1.855	3.145	11.319	186.062	387.291
Altri Paesi Europei	43.815	148.423	5.465	29.326	19.684	45.610	3.869	24.293	525	4.733	11.808	62.255	85.166	314.640
Norvegia	40.102	119.081	2.546	12.534	4.398	19.515	6.657	34.375	1.407	6.288	10.133	50.188	65.243	241.981
Altri Paesi Centro-Sud America	78.639	173.940	2.698	24.879	1.259	5.419	1.406	5.458	138	432	2.132	9.138	86.272	219.266
Romania	25.431	81.364	4.896	23.354	4.873	19.029	3.611	15.671	830	4.503	7.502	44.558	47.143	188.479
Repubblica Ceca	18.749	50.926	2.583	7.796	5.530	12.573	3.217	15.052	653	2.342	14.659	77.961	45.391	166.650
Irlanda	25.416	73.110	2.595	20.105	4.874	24.652	2.687	14.214	341	1.711	4.610	31.363	40.523	165.155
Argentina	61.618	136.413	2.253	5.620	1.845	6.241	1.083	4.769	104	229	2.196	6.874	69.099	160.146
Corea del Sud	64.388	134.163	3.860	8.083	8.426	9.044	689	1.008	169	530	660	1.716	78.192	154.544
Ungheria	20.604	59.426	4.799	13.569	8.151	23.211	3.897	16.826	898	2.430	6.792	34.267	45.141	149.729
Turchia	40.576	90.440	4.836	10.390	21.009	36.297	1.037	2.536	98	244	1.656	6.024	69.212	145.931
Altri Paesi Asia Occidentale	36.154	116.769	1.478	10.479	1.384	3.787	961	3.893	236	1.155	1.351	5.688	41.564	141.571
India	48.021	109.160	11.462	17.175	898	2.469	5.347	8.080	526	913	961	2.967	67.215	140.764
Svezia	42.381	123.948	2.563	13.476	6.443	29.031	6.506	31.284	783	3.361	12.101	60.637	70.777	261.737
Israele	27.161	72.253	4.637	17.586	5.169	15.469	4.805	18.957	383	1.281	1.430	5.480	43.585	131.026
Messico	52.572	105.221	3.130	5.467	515	1.190	808	2.376	72	167	1.157	3.998	58.254	118.419
Grecia	25.947	66.139	5.260	10.065	2.064	4.141	2.359	4.846	279	671	1.076	3.163	36.985	89.025
Ucraina	15.269	39.736	2.811	6.807	4.718	19.078	1.131	3.254	163	400	3.597	18.443	27.689	87.718
Finlandia	15.129	48.595	1.163	5.303	1.524	7.049	1.772	10.027	354	1.842	2.784	10.995	22.726	83.811
Portogallo	23.829	59.843	1.862	5.908	1.047	2.267	781	2.515	158	355	1.455	6.480	29.132	77.348
Slovenia	11.785	27.316	2.322	9.427	3.627	6.460	2.251	7.977	266	667	5.471	14.832	25.722	66.679
Bulgaria	9.217	25.943	2.442	4.891	6.536	14.546	990	4.236	104	324	1.365	8.212	20.654	58.152
Nuova Zelanda	16.912	42.627	1.584	3.791	753	1.486	980	4.803	127	552	867	2.312	21.223	55.571
Croazia	6.520	17.331	1.411	5.744	6.569	19.322	1.276	3.045	167	441	1.623	5.565	17.566	51.448

Fonte: Elaborazione su dati provvisori della rilevazione Istat del movimento dei clienti negli esercizi ricettivi.

Tabella 3 – Movimento turistico nelle strutture ricettive per provenienza e tipologia di risorsa turistica var% 2014/2013

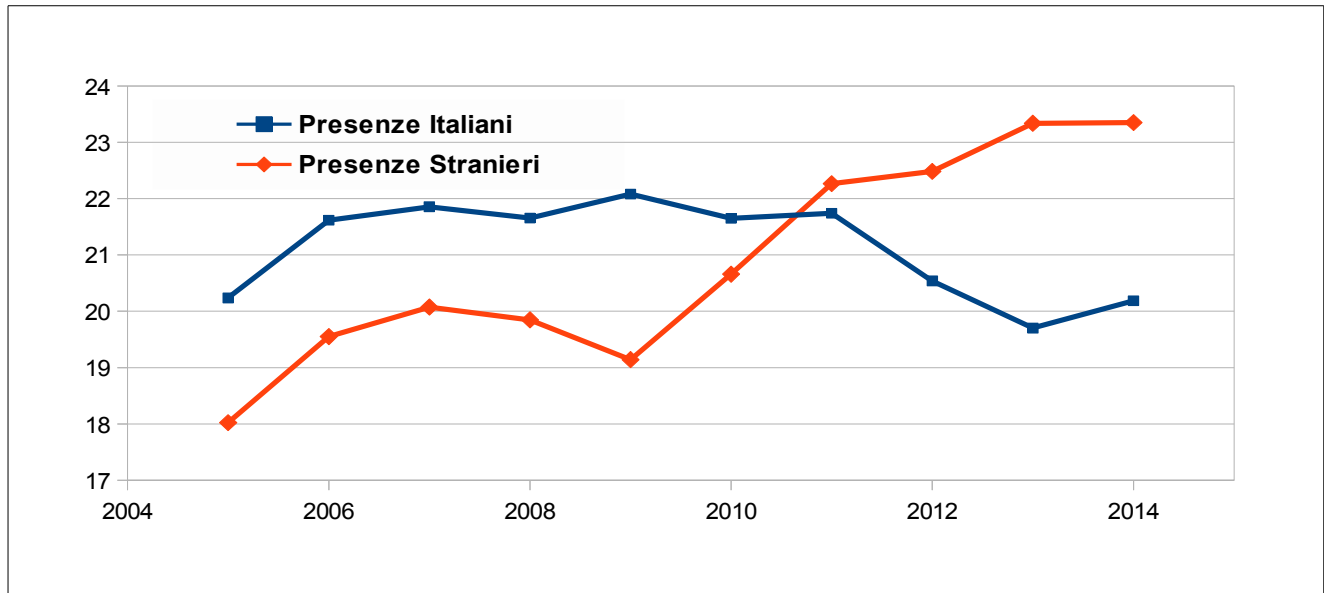
NAZIONALITA'	TIPOLOGIA DI RISORSA TURISTICA													
	Altro interesse		Arte/Affari		Balneare		Campagna/Collina		Montagna		Termale		Totale	
	Arrivi	Presenze	Arrivi	Presenze	Arrivi	Presenze	Arrivi	Presenze	Arrivi	Presenze	Arrivi	Presenze	Arrivi	Presenze
Totale Generale	4,99	0,20	2,31	3,73	5,33	0,47	0,83	-0,43	-0,94	-7,71	0,96	-3,01	2,88	1,10
Totale italiani	5,08	0,20	4,71	7,90	6,52	1,64	1,99	1,91	-6,09	-11,42	6,07	-2,97	4,94	2,42
di cui:														
Non Toscana	6,46	0,86	5,01	7,73	7,21	2,31	2,26	2,65	1,26	-7,58	6,51	-3,13	5,65	3,08
Toscana	-2,93	-3,38	1,92	8,94	4,92	0,27	1,08	-0,81	-17,51	-16,90	3,62	-1,88	2,01	0,46
Totale stranieri	4,24	-0,27	-0,13	0,77	2,89	-1,63	-0,18	-1,38	9,21	-1,99	-4,15	-3,34	0,35	-0,01
di cui:														
Germania	-0,94	-2,43	-3,87	-3,14	3,10	0,21	-2,72	-1,68	-4,26	-6,61	-18,27	-15,45	-2,43	-2,49
Stati Uniti d'America	0,95	13,27	3,75	2,54	1,19	-16,74	3,06	0,49	-10,40	1,41	-2,27	-1,89	3,07	1,68
Paesi Bassi	-5,53	-7,44	-1,17	-0,99	-2,21	-8,62	1,42	-1,60	-10,95	-9,44	-2,49	-0,38	-1,85	-4,80
Francia	2,99	5,87	3,20	4,37	10,18	12,98	-0,04	-2,39	5,34	6,67	2,90	1,81	3,98	5,19
Regno Unito	10,47	7,42	7,20	5,67	-2,49	-13,35	2,77	-3,47	4,34	-0,77	-3,24	-2,60	5,01	0,66
Svizzera (incluso Liechtenstein)	-4,81	-13,92	0,87	1,97	7,80	-1,16	-6,33	-4,61	-8,02	-13,82	-3,85	-7,92	3,07	-1,49
Cina (incluso Hong Kong)	25,13	22,95	15,68	15,37	10,13	24,07	24,81	24,27	53,86	41,99	13,55	11,49	19,66	17,86
Spagna	32,92	11,54	8,56	7,01	9,94	25,06	2,09	7,97	68,56	73,27	20,74	23,45	12,70	9,82
Belgio	-8,98	-4,59	-8,23	-10,65	-1,45	-5,34	-14,76	-16,44	-20,12	-27,66	-11,80	-7,74	-9,05	-10,56
Russia	-4,86	1,59	-8,13	-6,05	-2,55	-4,45	-29,23	-19,30	-19,76	-19,83	-26,71	-13,35	-14,10	-7,48
Altre nazioni	-33,88	-13,04	-35,36	-25,61	-26,91	-20,27	-8,17	-8,19	-19,39	-1,57	-39,51	3,47	-33,80	-20,35
Austria	21,07	6,60	-5,08	-3,31	6,44	-0,11	13,65	4,44	14,63	24,24	15,00	12,41	3,70	1,27
Giappone	-18,24	-25,52	-10,36	-9,21	-9,60	-13,37	-30,48	-22,10	-57,73	-52,95	-31,11	-16,11	-12,10	-12,19
Polonia	18,80	20,59	16,20	13,07	16,32	17,81	11,19	24,94	0,21	-4,72	22,42	10,69	17,18	15,50
Brasile	-5,75	-18,78	1,52	2,84	13,20	28,14	0,97	-0,46	-17,86	-34,97	-11,96	-9,69	0,81	1,15
Canada	5,99	20,89	-2,36	1,82	2,67	-3,88	-0,65	-1,71	-0,51	-1,56	-12,39	-9,80	-2,19	1,52
Australia	-23,41	-28,37	-5,33	-2,54	-6,74	0,56	2,46	-12,11	-21,92	-16,32	22,40	3,05	-5,86	-5,02
Danimarca	-2,46	-8,52	-9,23	-9,35	-8,19	-4,79	-3,03	-2,56	-1,52	-5,87	-1,76	-3,72	-6,56	-6,37
Altri Paesi dell'Asia	-8,56	-1,95	0,09	5,61	322,72	297,02	12,44	-10,38	66,21	59,36	17,62	27,61	1,73	7,97
Altri Paesi Europei	7,77	21,49	-12,58	2,51	4,89	-9,83	-4,70	8,93	-15,05	27,23	11,49	-0,49	-4,08	1,55
Norvegia	18,64	17,96	7,47	8,57	0,32	-1,22	7,88	4,86	9,15	-13,91	21,76	20,84	7,60	6,44
Altri Paesi Centro-Sud America	19,43	15,78	2,36	11,92	115,57	155,25	-4,29	5,37	-32,02	-15,29	29,26	10,05	4,29	14,74
Romania	4,28	10,26	4,51	2,67	14,83	21,45	10,60	25,80	49,82	29,51	23,24	4,32	8,79	10,04
Repubblica Ceca	5,00	-7,66	-2,95	-2,95	1,22	-0,09	11,78	22,10	0,93	-14,43	13,90	8,02	1,68	0,60
Irlanda	-1,41	-0,20	2,27	4,61	-6,36	-8,21	7,27	10,09	-33,66	-25,32	10,97	8,61	1,77	1,88
Argentina	-27,39	-16,80	-12,05	-7,58	-3,43	-17,67	-6,23	32,73	-69,23	-63,94	-8,80	1,76	-12,48	-7,46
Corea del Sud	4,61	-10,59	29,66	29,27	28,91	2,14	31,99	-15,72	-36,70	-23,96	49,13	53,11	29,67	26,36
Ungheria	10,42	24,96	11,34	16,66	13,46	15,77	26,53	23,31	42,09	-0,98	-1,21	2,69	10,64	15,09
Turchia	29,58	-33,99	-2,80	-0,02	23,95	30,50	-15,42	-21,12	-1,01	-24,22	2,88	5,84	0,95	-1,82
Altri Paesi Asia Occidentale	13,26	-8,10	8,65	2,25	56,73	75,99	-5,97	22,65	136,00	266,67	27,68	7,77	10,40	4,34
India	-14,21	-5,58	-0,02	10,08	-11,27	-0,17	-30,62	-24,84	-64,84	-61,61	-60,96	-34,09	-9,14	2,60
Svezia	-8,98	5,26	-6,00	1,71	-11,64	-14,76	0,67	3,80	-5,89	2,44	-20,06	-19,97	-8,02	-4,99
Israele	-4,35	-3,85	-3,87	-0,42	14,58	39,58	0,95	2,88	-36,06	-60,30	-10,28	-13,83	-4,15	-2,49
Messico	51,57	-34,84	-0,34	-0,15	21,03	10,41	-5,50	-7,84	-18,18	-53,74	-21,13	-31,57	1,54	-2,99
Grecia	17,36	16,21	4,11	-0,98	0,00	-2,80	104,77	66,47	34,13	35,83	13,91	19,30	9,90	4,02
Ucraina	-16,86	-12,28	-27,65	-20,10	2,60	-11,80	-26,89	-29,18	-46,03	-51,87	-46,53	-20,46	-28,38	-18,64
Finlandia	11,93	1,43	10,86	1,66	-9,96	-23,93	-4,99	0,32	8,26	10,10	-49,22	-37,07	-1,07	-7,24
Portogallo	12,44	0,65	7,53	14,43	-1,42	5,45	22,61	1,58	92,68	25,44	-1,78	-3,61	7,59	11,45
Slovenia	21,89	47,74	4,40	9,15	0,98	0,11	11,77	3,14	-10,44	-47,52	-8,71	-14,82	3,32	6,16
Bulgaria	-6,00	13,30	5,36	14,29	58,17	27,99	17,02	65,79	-7,96	-20,00	10,26	24,18	8,16	20,88
Nuova Zelanda	-22,88	-25,70	-2,59	0,24	7,70	-16,71	-13,58	15,10	-3,05	30,50	-46,93	-70,16	-7,34	-7,35
Croazia	-9,14	16,99	3,28	14,53	-11,31	-27,68	39,61	18,34	40,34	54,20	11,19	21,45	5,58	10,63

Fonte: Elaborazione su dati provvisori della rilevazione Istat del movimento dei clienti negli esercizi ricettivi.

2. Come sono cambiate le provenienze nel lungo periodo

In un'analisi di lungo periodo (2005-2014) si evidenzia la forte espansione quantitativa del movimento turistico nel suo complesso derivante dall'incremento dell'affluenza straniera (+13,7% presenze totali, +29,5% straniera, -0,3% italiane).

Grafico 1 – Presenze italiane e straniere anni 2005-2014 (valori in milioni)



Fonte: Elaborazione su dati provvisori della rilevazione Istat del movimento dei clienti negli esercizi ricettivi.

Dieci anni fa su 100 presenze 52 erano di turisti connazionali nel 2014 sono solo 46: nel decennio le presenze straniere hanno superato le presenze italiane. Tra gli italiani i “non toscani” conservano una percentuale rilevante delle presenze totali (76% nel 2005, 75% nel 2014). Nel gruppo degli stranieri le nazioni di maggiore rilevanza per numero di presenze nel 2005 erano le stesse degli anni 2013-2014, ma con un ordine diverso: il Regno Unito era nel 2005 al terzo posto, nel biennio 2013-2014 è invece sceso al quinto posto; nella tabella 4 si può osservare il peso delle prime sei nazioni rispetto al totale delle presenze straniere del 2005 e le percentuali cumulate: le prime sei nazionalità nel 2005 coprivano il 63% delle presenze (le prime undici l'80,3%), come abbiamo visto nella tabella 1 le stesse sei nazioni nel biennio 2013-2014 rappresentano il 56% (le prime undici l'80,3%), questo indica che nel tempo le presenze sono meno concentrate; tale aspetto è confermato dal calcolo dell'indice di concentrazione di Gini² e rappresentato dal grafico della Curva di Lorenz sulle presenze straniere (Grafico 2): l'indice di concentrazione nel 2005 era 0,79, quello del 2014 si riduce a 0,75, ciò indica che le presenze straniere continuano ancora ad essere concentrate in poche nazioni; la leggera diminuzione di tale concentrazione è probabilmente dovuta all'affacciarsi nel mercato toscano di

² Indice di concentrazione di $(R = \sum_i (p_i - q_i) / \sum_i p_i)$: se $R=1$ si ha massima concentrazione, se $R=0$ si ha equidistribuzione; calcolato a livello regionale offre una misura, seppur approssimativa, della concentrazione territoriale delle presenze straniere.

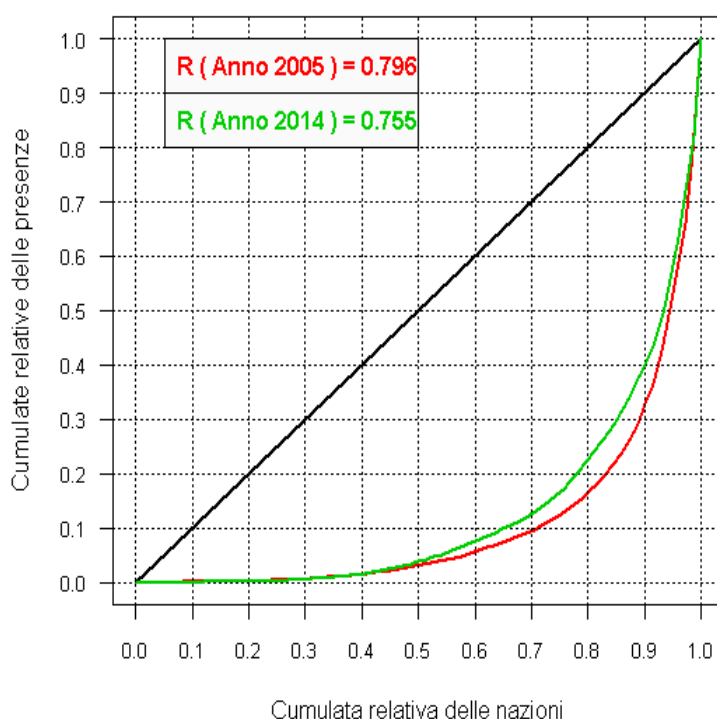
alcune nazioni emergenti (Cina, Russia, India, Brasile).

Tabella 4 – Prime sei nazionalità per presenze totali (% sul totale stranieri)

Nazionalità	% su TOT STRANIERI 2005	% cumulata su TOT STRANIERI 2005
Germania	20,8	20,8
Stati Uniti d'America	13,1	33,9
Regno Unito	8,7	42,6
Paesi Bassi	8,2	50,8
Francia	6,5	57,3
Svizzera (incluso Liechtenstein)	6,2	63,5

Fonte: Elaborazione su dati della rilevazione Istat del movimento dei clienti negli esercizi ricettivi.

Grafico 2 – Curve di Lorenz delle presenze straniere anni 2005, 2014.



Fonte: Elaborazione su dati provvisori della rilevazione Istat del movimento dei clienti negli esercizi ricettivi.

Dalla tabella delle variazioni percentuali 2014 sul 2005 (tabella 5) si evidenzia che tra i clienti italiani i toscani hanno registrato un incremento mentre le altre regioni italiane registrano un decremento (rispettivamente 2,75% e -1,25%). Tra le prime dieci nazionalità per numero di presenze 2014, la crescita maggiore l' ha registrata la Russia (+254%, +477.600 presenze) e la Cina (+254% +555.200 presenze); buona crescita anche per la Francia (+50%, + 589.200 presenze); una flessione si registra negli Stati Uniti d'America (-1,87%, -44.300 presenze) e nel Regno Unito (-6,56%, -102.600 presenze). Tra le nazioni di minore importanza per numero di presenze le variazioni positive maggiori sono state registrate dall'Ucraina (+366,21%, + 68.933 presenze), l'India (+338,74%, + 108.680 presenze), il Brasile (+309,66%, +333.696); al contrario variazioni negative sono state registrate dal

Giappone (-26,20%, -173.758), la Grecia (-17,07%, -18.329 presenze), la Nuova Zelanda (-15,87%, -10.480).

Tabella 5 – Movimento turistico nelle strutture ricettive per provenienza e tipologia di risorsa turistica var% 2014/2005

NAZIONALITA'	TIPOLOGIA DI RISORSA TURISTICA													
	Arte/Affari		Altro interesse		Termale		Campagna/Collina		Montagna		Balneare		Totale	
	Arrivi	Presenze	Arrivi	Presenze	Arrivi	Presenze	Arrivi	Presenze	Arrivi	Presenze	Arrivi	Presenze	Arrivi	Presenze
Totale generale	28,74	23,84	23,24	18,87	7,72	1,36	22,03	25,32	-1,78	-11,10	9,13	6,67	19,85	13,73
Totale italiani	14,98	8,28	25,51	19,42	6,34	-13,14	9,25	5,87	-14,86	-21,01	1,54	-2,51	8,10	-0,29
di cui:														
Non Toscana	11,73	3,98	14,17	8,66	2,94	-16,76	4,44	-1,02	-16,15	-24,01	1,00	-0,24	6,16	-1,25
Toscana	58,37	43,45	238,80	173,38	31,04	20,14	29,34	44,19	-12,29	-15,71	2,83	-6,88	17,28	2,75
Totale stranieri	37,55	33,59	21,99	18,62	9,02	18,98	34,42	35,20	34,20	8,37	29,32	29,07	31,56	29,48
di cui:														
Germania	12,83	19,03	0,31	-10,95	-35,38	-4,75	10,43	18,58	-4,53	0,11	10,40	16,25	4,29	12,69
Stati Uniti d'America	-1,45	1,51	-24,80	-16,23	-22,39	-29,85	-0,18	5,56	-10,90	15,74	-7,30	-9,50	-4,15	-1,87
Paesi Bassi	36,10	35,82	0,38	19,99	29,24	65,61	52,38	62,31	-25,46	-21,04	40,84	27,64	31,62	35,23
Francia	36,97	35,57	38,42	52,65	15,79	30,82	43,79	57,53	18,63	15,58	67,17	120,56	38,00	50,14
Regno Unito	-1,37	-2,47	-33,80	-30,99	-28,12	-9,13	-6,23	-9,10	-28,91	-27,04	1,38	3,54	-7,17	-6,56
Svizzera (incluso Liechtenstein)	31,48	29,00	-6,48	-6,71	-18,70	-14,95	21,09	26,70	1,06	0,39	28,74	18,02	23,67	18,11
Cina (incluso Hong Kong)	270,06	290,73	247,86	244,76	34,47	45,44	262,80	270,98	1.457,87	667,91	226,79	130,72	219,33	236,44
Spagna	2,37	5,13	-17,65	-11,53	-27,22	-9,85	7,07	46,88	51,95	59,87	33,50	76,74	-3,23	5,37
Belgio	24,79	22,08	9,88	20,80	7,24	10,78	32,49	36,25	6,28	11,34	58,13	56,69	25,25	27,47
Russia	208,18	200,09	423,72	462,50	94,20	154,40	432,79	640,96	180,10	186,68	530,15	543,87	190,07	254,16
Altre nazioni	-32,71	-24,30	-75,84	-23,79	-43,60	4,47	-13,77	15,99	-36,96	14,07	15,16	39,37	-34,90	-11,37
Austria	27,27	23,59	42,28	14,21	-11,72	-5,97	25,37	15,89	20,91	8,47	15,95	8,42	18,20	12,14
Giappone	-16,17	-20,56	-31,54	-35,28	-85,70	-83,35	-57,68	-52,22	-95,35	-94,58	-29,70	-38,90	-22,60	-26,20
Polonia	168,14	183,09	204,11	255,60	117,30	116,66	319,76	299,30	134,69	138,22	169,84	193,90	161,41	187,61
Brasile	328,05	339,65	330,55	285,69	186,98	201,20	403,51	476,67	120,00	58,26	98,53	54,21	314,74	309,66
Canada	22,92	33,23	-18,80	7,28	39,79	38,93	21,02	0,32	-31,73	8,08	34,30	29,60	19,68	26,91
Australia	32,34	39,53	-36,00	-5,46	98,51	71,51	27,83	13,30	-77,70	-60,58	32,37	33,29	22,48	32,44
Danimarca	15,71	20,98	-20,80	-13,37	38,21	73,96	45,84	51,23	25,13	53,02	-1,58	-8,47	14,35	18,64
Altri Paesi dell'Asia	*	*	*	*	*	*	*	*	*	*	*	*	*	*
Altri Paesi Europei	37,60	29,27	112,98	289,20	15,57	-12,73	-5,43	77,10	-56,83	-12,34	-1,34	-0,58	23,94	22,74
Norvegia	43,16	54,71	104,83	90,81	-5,86	3,97	95,22	53,12	51,62	27,16	33,84	25,10	42,34	42,49
Altri Paesi Centro-Sud America	*	*	*	*	*	*	*	*	*	*	*	*	*	*
Romania	155,23	79,53	209,48	169,55	144,38	79,77	94,24	151,54	234,68	389,46	139,60	171,94	151,05	113,93
Repubblica Ceca	119,18	116,86	110,34	110,65	34,91	15,22	287,12	412,50	18,51	38,91	82,99	65,40	95,03	85,47
Irlanda	-6,32	-19,02	-35,03	-13,51	29,90	63,79	4,31	-27,04	-50,86	-66,23	24,56	52,52	-3,16	-4,91
Argentina	258,81	234,92	69,02	75,57	183,85	160,69	176,98	224,64	121,28	-14,87	92,46	34,44	233,25	201,16
Corea del Sud	329,57	342,04	8,67	58,93	122,62	115,74	232,85	142,31	-15,50	19,64	84,36	76,36	238,63	272,75
Ungheria	76,24	62,18	151,13	148,29	7,05	9,38	168,02	85,86	225,36	60,61	92,95	119,18	70,56	67,25
Turchia	144,12	89,70	166,45	172,35	366,14	352,47	221,05	178,07	30,67	78,10	118,47	92,15	187,20	129,10
Altri Paesi Asia Occidentale	*	*	*	*	*	*	*	*	*	*	*	*	*	*
India	439,68	371,96	844,15	601,59	-79,79	-47,05	2.245,18	1.401,86	4.283,33	295,24	160,43	176,00	343,25	338,74
Svezia	36,28	34,90	2,60	15,32	-22,38	-3,26	55,16	63,71	-39,63	-41,86	6,37	-19,62	20,44	11,90
Israele	19,02	18,08	52,08	74,34	21,57	52,72	38,51	45,40	13,31	-12,68	53,93	40,51	25,04	31,27
Messico	45,57	26,10	-56,42	-48,12	28,11	78,95	75,27	74,83	-1,37	-72,62	75,04	74,74	29,76	19,74
Grecia	-15,67	-19,57	-24,50	-20,31	115,45	61,69	136,37	60,78	95,10	27,32	-28,79	-50,47	-10,54	-17,07
Ucraina	518,68	292,11	1.171,95	549,52	569,22	639,17	125,75	96,74	136,23	-55,90	622,29	640,39	520,55	366,21
Finlandia	49,64	43,99	73,58	67,23	118,34	229,24	52,63	46,53	55,95	90,09	46,76	76,12	53,94	57,79
Portogallo	28,53	22,95	-47,40	-21,74	39,04	-29,05	37,50	24,07	56,44	-37,50	54,29	58,06	19,18	17,02
Slovenia	121,81	107,85	151,84	250,06	27,71	33,36	114,79	194,90	35,71	-38,58	36,74	18,75	79,62	80,41
Bulgaria	218,05	165,46	730,61	269,41	482,53	671,26	334,21	486,70	103,92	138,24	441,67	327,93	326,30	268,98
Nuova Zelanda	7,90	-11,97	-47,08	-37,37	-5,28	-37,77	-9,76	-18,70	-66,75	-39,01	16,38	-2,49	-2,09	-15,87
Croazia	54,14	56,37	126,48	257,21	58,86	101,35	66,36	90,79	49,11	-15,68	104,92	107,96	64,80	89,97

Fonte: Elaborazione su dati provvisori della rilevazione Istat del movimento dei clienti negli esercizi ricettivi.

(*): Il dato non è calcolabile perchè nell'anno 2005 le nazioni non avevano movimento.

3 - L'associazione tra gli arrivi delle nazioni di provenienza e le risorse turistiche

Nel grafico 3 “chiasmogramma”, viene rappresentato “chi va dove” ovvero la relazione tra la provenienza dei turisti arrivati³ in Toscana e le risorse turistiche da loro scelte per il soggiorno nell'anno 2014. Più scura la cella del grafico più forte il legame fra quella nazionalità e quella risorsa. Nazioni vicine hanno un analogo comportamento.

Le risorse turistiche che classificano i comuni toscani sono: Arte/affari (il 22,5% dei comuni), Balneare (11,7%), Campagna/collina (28,9 %), Montagna (19,2% comuni), Termale (6,4 comuni) e la risorsa Altro interesse (11%) la quale comprende quei comuni geograficamente vicini ai centri d'arte maggiori ma con alloggi più economici (come i comuni del circondario di Firenze) che per questo fanno registrare un significativo numero di arrivi.

I territori caratterizzati dalla risorsa “Balneare” e dall’”Arte/affari” sono quelli che contano il maggior numero di arrivi e rappresentano, anche nel 2014, da soli il 74,5% degli arrivi complessivi.

Dal grafico 3 si osserva che nel 2014 le risorse significative rispetto alla provenienza dei turisti stranieri sono sostanzialmente due: l'Arte/affari da un lato e la risorsa Balneare dall'altro⁴.

Per quanto riguarda la provenienza: i toscani, i tedeschi, gli svizzeri risultano prevalentemente attratti da località caratterizzate dal mare⁵; dalla parte opposta del grafico la risorsa Arte/Affari è fortemente legata al: Giappone, i paesi del Centro-Sud America, i paesi asiatici, gli Stati Uniti d'America, il Canada, l'Oceania, il Portogallo. Alla categoria Altro interesse sono associate: l'India, la Spagna, la Grecia, la Cina, la Croazia, la Bulgaria i Paesi Bassi (quest'ultimi legati anche alla risorsa “Campagna/Collina”); le altre nazioni si legano maggiormente alle altre risorse ambientali: Termale (Russia, Turchia, paesi dell'Europa dell'est), Campagna/Collina (Norvegia, Belgio, Danimarca, Belgio; Germania), Montagna (la Toscana, la Cina).

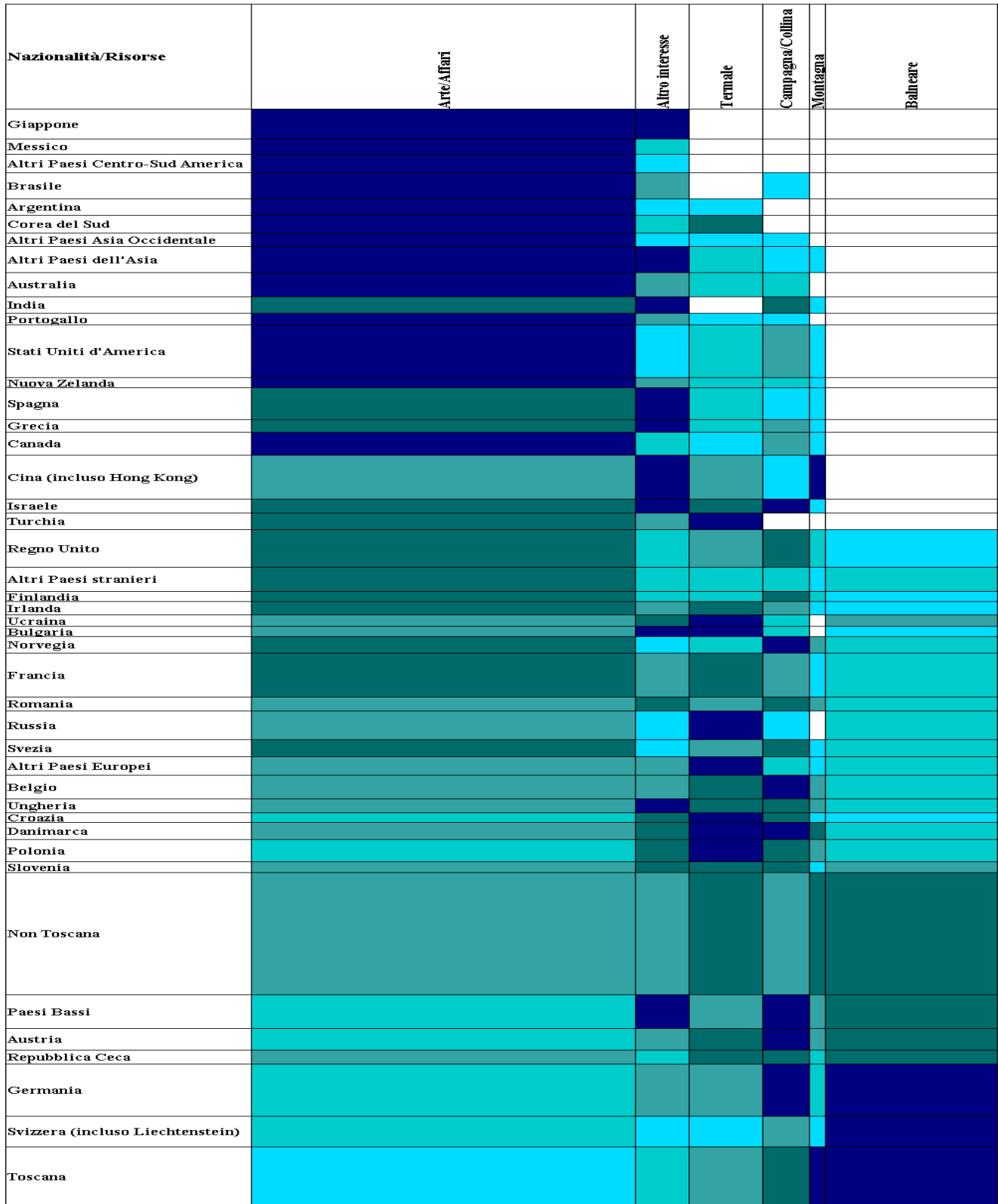
Questa relazione fra nazionalità di provenienza e risorsa turistica scelta è oggi analoga a quella osservata 10 anni fa.

3 Si precisa che, per la rappresentazione sono stati scelti gli “arrivi” e non le “presenze” in quanto li riteniamo più indicativi della preferenza dei clienti rispetto alle risorse offerte dalla regione; le presenze dipendono invece non solo dalla località scelta ma anche dal tipo di struttura ricettiva in cui si soggiorna.

4 Ciò viene rappresentato dalla larghezza delle colonne ossia in proporzione ai totali marginali.

5 L'altezza della riga indica il peso degli arrivi di quella nazionalità (totale marginale) e il colore della cella indica la classe in cui rientra l'indica di sovrarappresentazione (rapporto tra le frequenze osservate e quelle attese nell'ipotesi di indipendenza fra nazionalità e risorsa turistica) relativo all'incrocio nazionalità e risorsa.

Grafico 3 - “CHI VA DOVE” - Chiasmogramma – Rappresentazione della relazione tra gli arrivi delle nazioni di provenienza e le risorse turistiche



Classi dell'Indice di associazione



Fonte: Elaborazione su dati provvisori della rilevazione Istat del movimento dei clienti negli esercizi ricettivi.